

Entre 1956 i 2009 l'extensió del sòl d'activitat de la regió metropolitana de Barcelona es va multiplicar per 13,6, és a dir, va créixer un 1.360%. La comparació entre els mapes de cobertes del sòl dels anys 1956 i 2009 mostra com aquest sòl va passar d'ocupar 1.046 hectàrees a ocupar-ne 14.226, de les quals, 12.667 corresponien a sòl industrial i 1.560 a sòl d'àrees comercials i d'oficines.

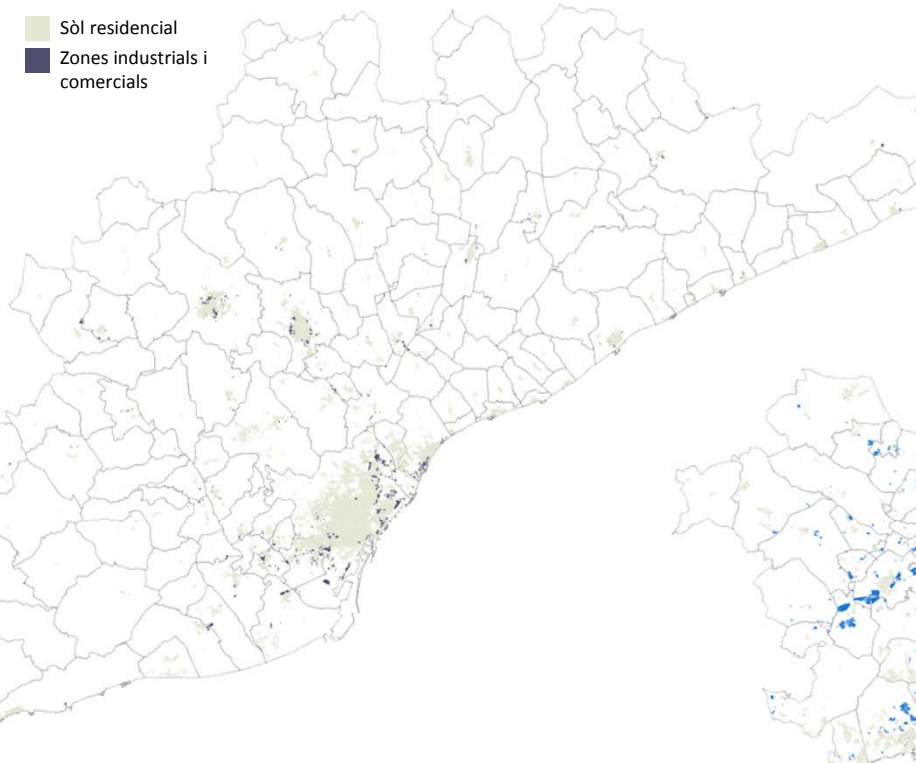
Al costat de la xifra total, el tret més destacat d'aquesta evolució el configura la seva localització. Així, l'any 1956 les àrees d'activitat es concentraven en uns pocs municipis coincidents amb els nuclis urbans més poblats (el 35% del total es trobava a Barcelona, el 6,2% a Sabadell, i Badalona, l'Hospitalet de Llobregat i Terrassa concentraven més d'un 5% cadascun) i se situaven sovint en àrees centrals dels nuclis urbans, barrejant-se així amb els teixits residencials. Mig segle després, aquests municipis han canviat l'ús de bona part d'aquestes àrees industrials situades als centres urbans per convertir-les en residència o en zones comercials, i han desplaçat el sòl industrial a àrees perifèriques del propi terme municipal si no a altres municipis (Barcelona només conté ara el 7,8% del sòl total).

Les dificultats de convivència entre les activitats industrials i la residència, el preu del sòl i les pròpies demandes de l'activitat industrial (d'espai, d'accessibilitat, d'entorns especialitzats) són les principals responsables d'aquesta relocalització, que ha donat com a resultat una disposició allunyada dels nuclis residencials i alineada a les principals artèries de la xarxa viària de gran capacitat. Les zones especialitzades comercials reproduïen en molts casos el mateix patró.

La tendència a allunyar-se del sòl residencial, la cerca d'una alta accessibilitat a la xarxa viària (orientada al transport de les mercaderies, no de les persones) i l'atomització dels enclavaments caracteritzen, així, l'evolució del sòl d'activitat al llarg d'aquest període.

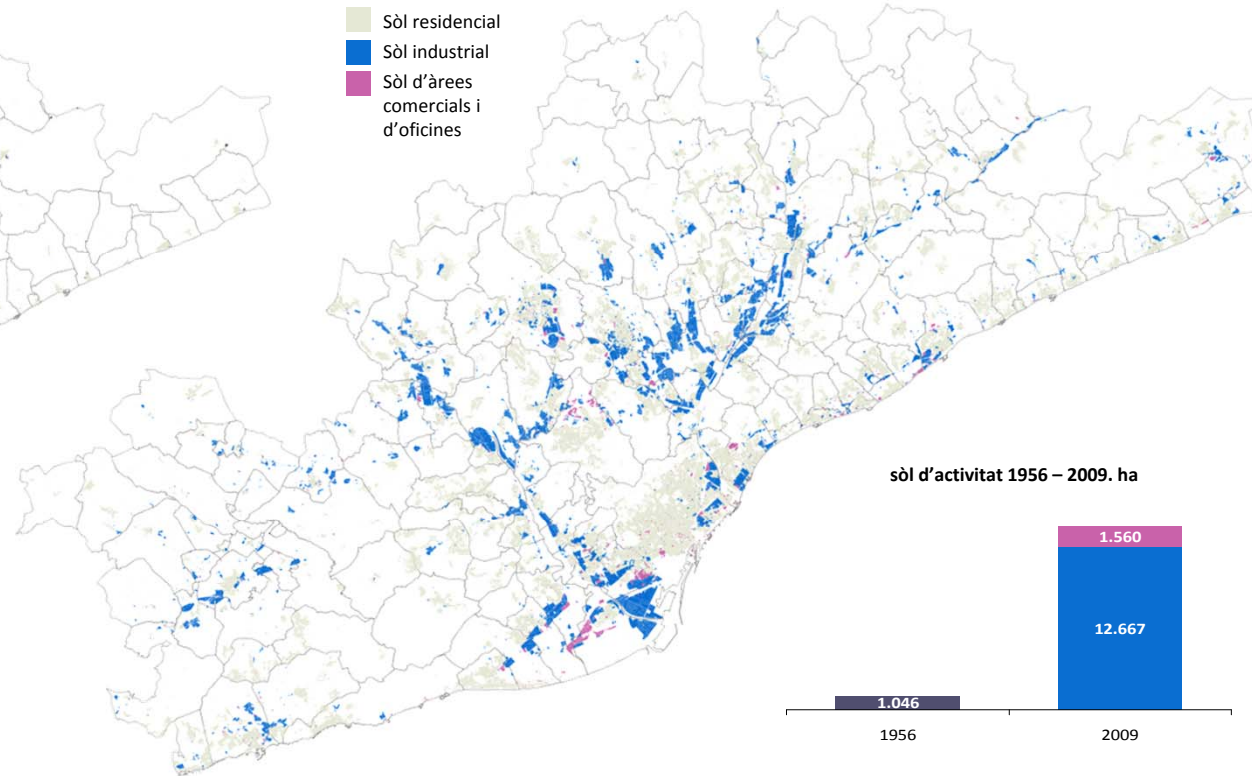
sòl d'activitat 1956

■ Sòl residencial  
■ Zones industrials i comercials

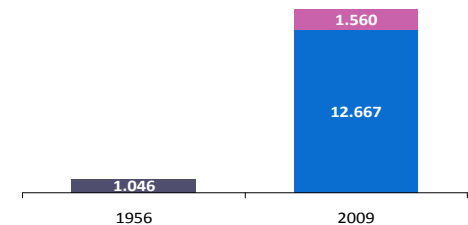


sòl d'activitat 2009

■ Sòl residencial  
■ Sòl industrial  
■ Sòl d'àrees comercials i d'oficines



sòl d'activitat 1956 – 2009. ha



El Mapa de Cobertes del Sòl de 1956 realitzat per la Diputació de Barcelona i el Centre de Recerca Ecològica i Aplicacions Forestals (CREAF) per a la província de Barcelona etiqueta la seva base de polígons en tres nivells. El tercer d'aquets nivells distingeix 53 categories, de les quals se n'ha seleccionat una: Zones industrials i comercials.

La 4a edició del Mapa de Cobertes del Sòl de Catalunya elaborat pel CREAF, corresponent a l'any 2009, etiqueta la seva base de polígons (279.448 per a la regió metropolitana de Barcelona) a partir de quatre camps (tipus de cobertes del sòl composta, tipus d'edificació, tipus de cobertes del sòl simple i coberta en construcció) que donen com a resultat 411 categories. D'aquestes categories se n'han seleccionat únicament quatre, per considerar que són aquelles que corresponen plenament i de manera inequívoca a teixits d'activitat: Indústries aïllades, Polígon industrial sense ordenar, Polígon industrial ordenat i Complexos comercials i d'oficines. D'aquestes quatre les tres primeres han estat considerades com sòl industrial i la darrera com a sòl d'àrees comercials i d'oficines.

**FONTS:**

- De les cobertes del sòl 1956: DIPUTACIÓ DE BARCELONA i CENTRE DE RECERCA ECOLÒGICA I APLICACIONS FORESTALS: *Mapa de cobertes del sòl de 1956.*, 2014. <http://sitmun.diba.cat/sitmun2/inicio.jsp> Consulta 22-4-2014.

- De les cobertes del sòl 2009: CENTRE DE RECERCA ECOLÒGICA I APLICACIONS FORESTALS: *Mapa de cobertes del sòl de Catalunya.* 4a edició, 2009. <http://www.creaf.uab.cat/mcsc/> Consulta 8-2-2014.