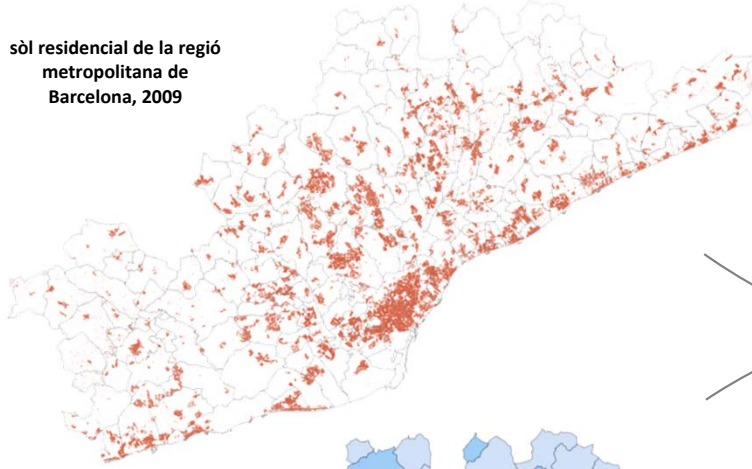
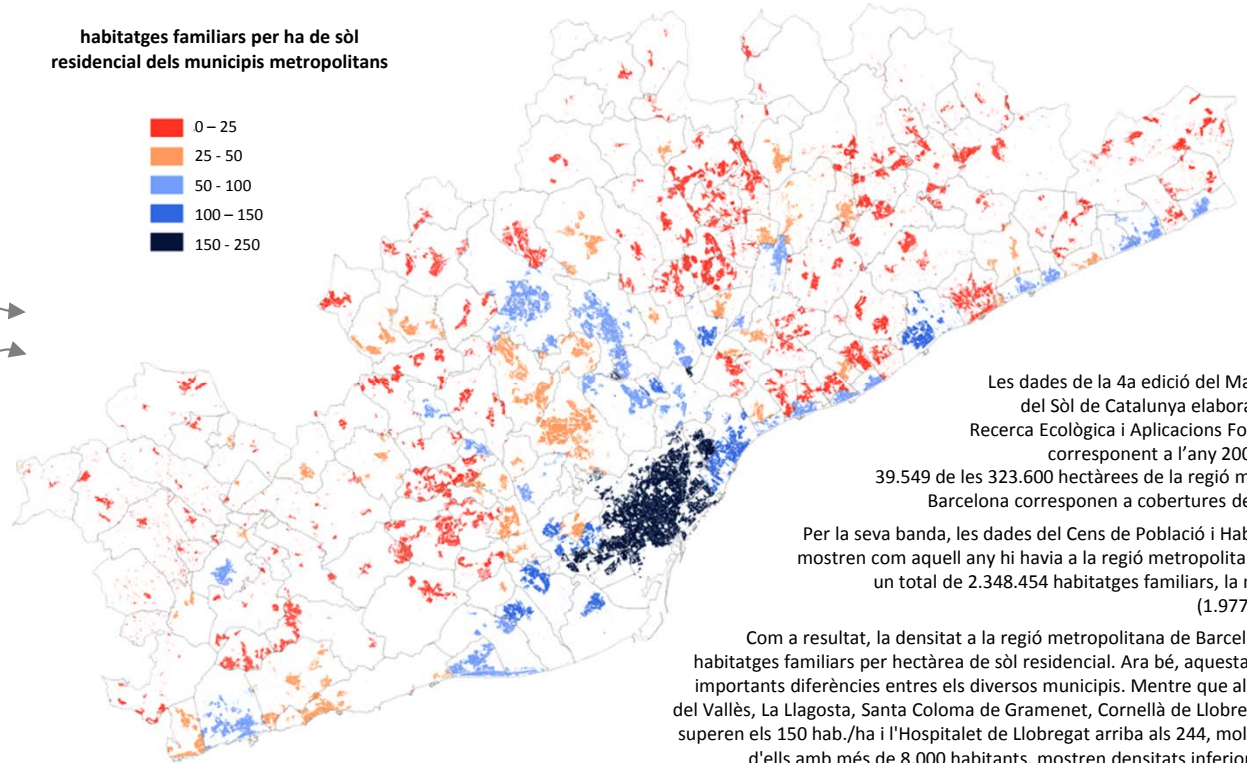
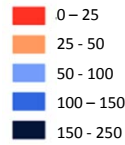


sòl residencial de la regió metropolitana de Barcelona, 2009



habitatges familiars per ha de sòl residencial dels municipis metropolitans

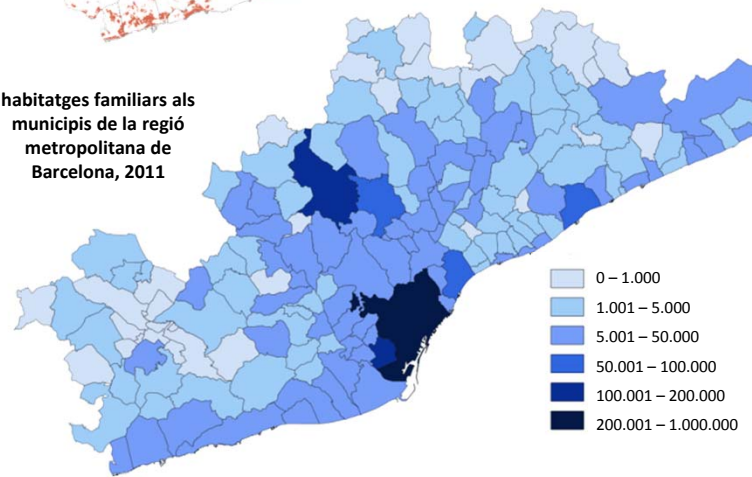


Les dades de la 4a edició del Mapa de Cobertes del Sòl de Catalunya elaborat pel Centre de Recerca Ecològica i Aplicacions Forestals (CREAF), corresponent a l'any 2009 mostren com 39.549 de les 323.600 hectàrees de la regió metropolitana de Barcelona corresponen a cobertures de sòl residencial.

Per la seva banda, les dades del Cens de Població i Habitatges de 2011 mostren com aquell any hi havia a la regió metropolitana de Barcelona un total de 2.348.454 habitatges familiars, la major part d'ells (1.977.934) principals.

Com a resultat, la densitat a la regió metropolitana de Barcelona és de 59,38 habitatges familiars per hectàrea de sòl residencial. Ara bé, aquesta mitjana amaga importants diferències entre els diversos municipis. Mentre que alguns com Badia del Vallès, La Llagosta, Santa Coloma de Gramenet, Cornellà de Llobregat o Barcelona superen els 150 hab./ha i l'Hospitalet de Llobregat arriba als 244, molts altres, alguns d'ells amb més de 8.000 habitants, mostren densitats inferiors als 10 hab./h.

habitatges familiars als municipis de la regió metropolitana de Barcelona, 2011

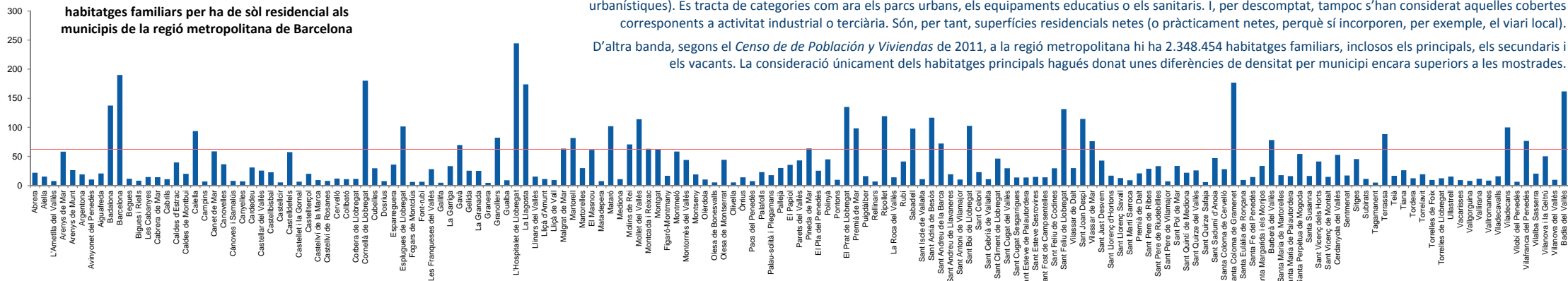


La 4a edició del Mapa de Cobertes del Sòl de Catalunya elaborat pel CREAF, corresponent a l'any 2009, etiqueta la seva base de polígons (279.448 per a la regió metropolitana de Barcelona) a partir de quatre camps (tipus de cobertes del sòl composta, tipus d'edificació, tipus de cobertes del sòl simple i coberta en construcció) que donen com a resultat 411 categories. D'aquestes categories se n'han seleccionat únicament sis, per considerar que són aquelles que corresponen plenament i de manera inequívoca a teixits residencials: Centre urbà, Eixample, Colònies i nuclis aïllats, Habitatges unifamiliars, Cases aïllades i Urbanitzacions.

La resta de cobertes s'han descartat, incloses aquelles que puguin ser considerades pròpies de teixits urbans (i que, fins i tot, tinguin règim d'urbà en les classificacions urbanístiques). Es tracta de categories com ara els parcs urbans, els equipaments educatius o els sanitaris. I, per descomptat, tampoc s'han considerat aquelles cobertes corresponents a activitat industrial o terciària. Són, per tant, superfícies residencials netes (o pràcticament netes, perquè s'incorporen, per exemple, el viari local).

D'altra banda, segons el *Censo de de Población y Viviendas* de 2011, a la regió metropolitana hi ha 2.348.454 habitatges familiars, inclosos els principals, els secundaris i els vacants. La consideració únicament dels habitatges principals hagués donat unes diferències de densitat per municipi encara superiors a les mostrades.

habitatges familiars per ha de sòl residencial als municipis de la regió metropolitana de Barcelona



FONTS:

- De les cobertes del sòl: CENTRE DE RECERCA ECOLÒGICA I APLICACIONS FORESTALS: *Mapa de cobertes del sòl de Catalunya*. 4a edició, 2009. <http://www.creaf.uab.cat/mcsc/> Consulta 8-2-2014.
- De les dades d'habitatge: INSTITUTO NACIONAL DE ESTADÍSTICA: *Censos de Población y Viviendas 2011. Viviendas. Resultados Municipales*. <http://www.ine.es/> Consulta 16-2-2014.