

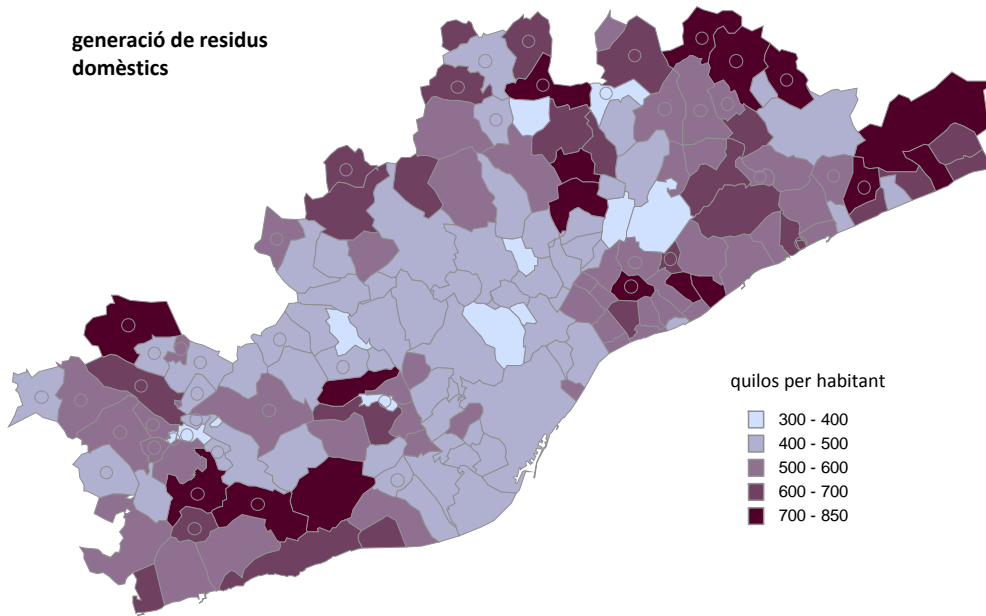
L'any 2011 cada ciutadà de la regió metropolitana de Barcelona va generar una mitjana de 480 quilos de residus domèstics*. Això equival a 1,31 kg diaris.

Els municipis metropolitans, però, mostren comportament molt diferents en quan a la generació de residus domèstics, de manera que es poden trobar valors relativament baixos (municipis com Granollers, Martorell, Cerdanyola del Vallès, la Roca del Vallès o Polinyà produeixen menys de 400 quilos per habitant) a d'altres que superen en molt la mitjana metropolitana (al massís del Garraf, a la vall del Tenes, als vessants del Montseny) o que pràcticament la doble (Begues, Vallromanes, Tordera, Olèrdola).

Així, una agrupació dels municipis en funció de la seva densitat neta de població (població per hectàrea de sòl residencial) permet observar com aquells on la densitat és més elevada mostren valors de generació de residus domèstics per habitant sensiblement inferior a la mitjana: els residents als municipis entre 250 i 500 habitants per hectàrea generen menys de 465 kg, i els de més de 500 habitants per hectàrea poc més de 456. Per contra, allà on les densitats són més baixes la generació de residus és molt superior, arribant a superar els 638 kg per habitant en els municipis que tenen menys de 50 habitants per hectàrea de sòl residencial.

La generació de residus orgànics o provinents de la poda i la jardineria és en bona part responsable d'aquestes pautes, però també la resta de residus es generen amb més intensitat als municipis menys densos, incloent-hi tant els materials reciclables (paper i cartró, vidre, envasos, etc) com, el que és pitjor, els de rebuig.

generació de residus domèstics



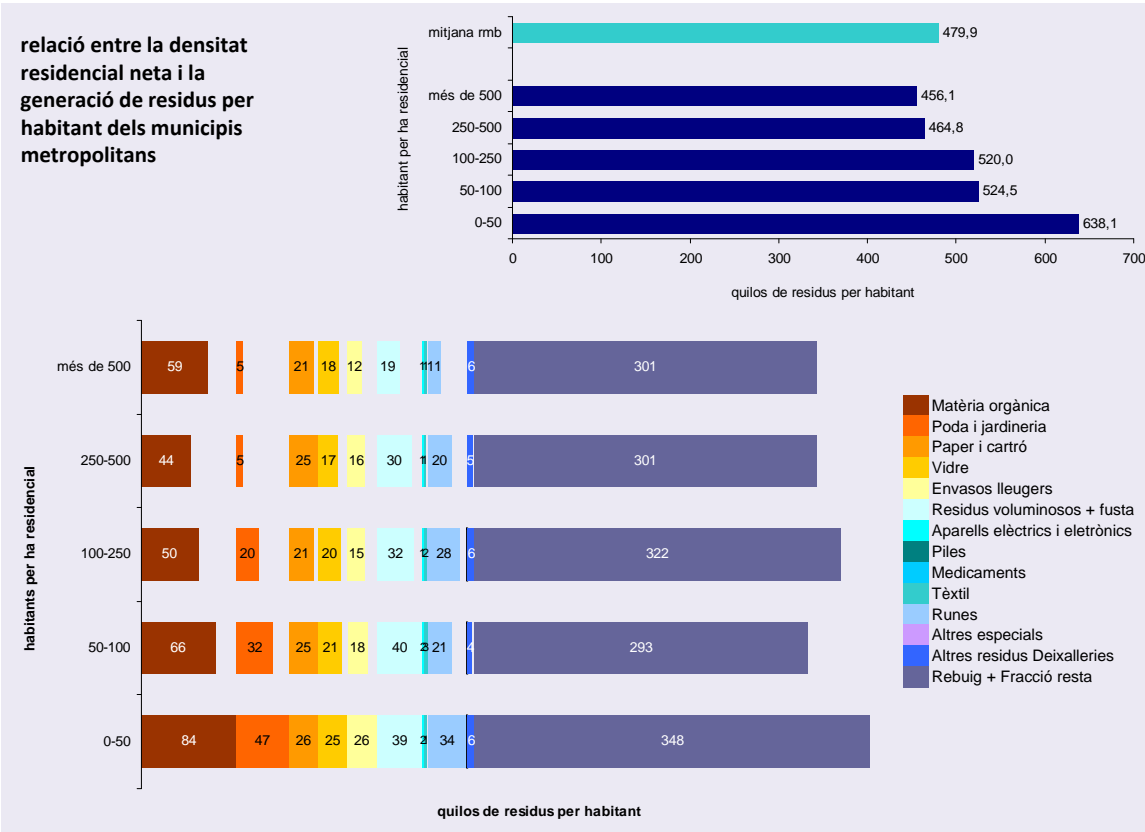
quilos per habitant

- 300 - 400
- 400 - 500
- 500 - 600
- 600 - 700
- 700 - 850

Com succeeix amb altres variables, les diferències en els valors de la generació de residus per habitant venen explicades, en part, per la tipologia urbana predominant en els diversos municipis metropolitans.

*: En la major part dels casos (municipis amb més de 5.000 habitants, que són el 65,2% de la regió metropolitana) els ràtios han estat calculats sobre la població real, és a dir, sobre el que s'anomena "persones equivalents a temps complet anual" (població ETCA). Per a la resta, marcats amb un cercle al mapa, s'han calculat sobre la població padronal.

relació entre la densitat residencial neta i la generació de residus per habitant dels municipis metropolitans



FONTS:

- De les dades generació de residus: AGÈNCIA DE RESIDUS DE CATALUNYA: *Estadístiques de residus municipals i recollida selectiva*. http://www.arc.cat/ca/estaddin/Municipals/estad_mun0.asp. Consulta 5-6-2013.
- De les dades de població padronal: INSTITUTO NACIONAL DE ESTADÍSTICA: *Cifras Oficiales de Población de los Municipios Españoles: Revisión del Padrón Municipal*. <http://www.ine.es/>. Consulta 30-5-2013.
- De les dades de població ETCA: INSTITUT D'ESTADÍSTICA DE CATALUNYA: *Estimacions de població estacional*. <http://www.idescat.cat/cat/poblacio/poblestimacions.html>. Consulta 30-5-2013.
- De les superfícies de sòl urbà residencial: INSTITUT D'ESTUDIS TERRITORIALS: *Mapa Urbanístic de Catalunya. Dades Bàsiques 4. Qualificacions del sòl dels municipis catalans 2011*. <http://www.ietcat.org/index.php/ca/dades-basiques>. Consulta 30-5-2013.